



Orale PATOLOGIE

Die nagevolge van tandbederf

—deur Johan Jacobs

Vier jaar ná my diagnose het die MS só aggressief ontwikkel dat ek uiteindelik in 2004 medies ongeskik verklaar is, sonder hoop op herstel. My deurbraak het ter elfder uur gekom, en op my reis na herstel het ek wonderlike mense ontmoet en ontdekkings gemaak. Ek gee aan God al die eer. Vanjaar is die 13de jaar sedert ek wonderbaarlik van gevorderde primêre progressiewe veelvuldige sklerose (MS) herstel het. Ek het al die lewensreddende ontdekkings in my boek, *GO Natural*, gedokumenteer. Ek nooi jou om dit en ook ons aanlyngetuigenisse te lees. Daar is reeds meer as 4 600 eksemplare verkoop, dit is drie keer herdruk en daar is pas 'n tweede hersiene en bygewerkte uitgawe vrygestel.

Tandbederf en jou gesondheid

Hierdie is 'n opvolgartikel op die 'Oorsprong van Tandbederf'-artikel waarin ons die moontlike nagevolge van tandbederf op jou gesondheid ondersoek. Ek het geleer dat dooie tande ('n wortelkanaal-behandelde tand) en chronies-ontsteekte tandvleis die hooforsaak vir, en bron van gevaarlike gifstowwe in jou liggaam kan wees. Hierdie gifstowwe kan

verantwoordelik wees vir jou swak gesondheid. Elkeen se immunologiese reaksie op gifstowwe is hoogs individueel, maar daar is tog algemene ooreenkomste.

'n Verband tussen ernstige siektes en mondpatologie?

Ter wille van bondigheid sal ons kwiktoksiteit nie in besonderhede hier bespreek nie, maar sal daar eerder op twee ander gevaarlike aspekte van mondpatologie gefokus word.

Keer terug na die oorspronklike dieet en lewenstyl waarvoor God ons geskape het.

Dit behoort algemene kennis te wees, maar ongelukkig is die meeste mense nie bewus daarvan dat die silweramalgaamstopfels 52% kwik per massa bevat nie. Dit behoort eintlik kwikamalgaam genoem te word. Die kwik word op drie maniere deur die stopsel in jou liggaam vrygestel wat verskeie siektes kan veroorsaak. Ten spyte van honderde studies

wat die stopfels met siekte verbind (en goed gedokumenteer word in my boek), bly dit 'n omstrede onderwerp.

Orale Patologie (OP)

Volgens die pioniersnavorsing van ses navorsers, dr. George E. Meinig, dr. Hul A Huggins, dr. Andrew Levy, Robert Dowling, dr. Hilde Clark en dr. Voll van Duitsland, kan ongeveer 80% chroniese mediese siektes aan sekere orale patologie gekoppel word. Daar is talle OP's wat risikofaktore is, maar ons sal fokus op die twee belangrikste voorbeelde van mondpatologie.

1. Tande wat 'n wortelkanaal-behandeling ondergaan het.

Hierdie tande is dood ('non-vital') met die pulp, bloed- en senuweetoever wat uit die wortelkanaal verwyder is. Die pulpkamer en -kanale word dan met Gutta Percha ('n dentale vuller) gevul in die hoop dat die tand in die mond bewaar kan word. Streng gesproke het jy 'steriele' gangreen – 'n dooie struktuur binne 'n lewende orgaan! Die dentien is poreus; daarom is dit onmoontlik om die dooie tandstruktuur op die lange

duur steriel te hou.

2. Dentale kavitasies of NICO-letsels (Neuralgia-Inducing Cavitational Osteonecrosis).

Hierdie holtes of gapings kan dikwels voorkom waar 'n tand getrek is en die periodontale ligament nie verwyder is nie. Die bloedklont wat deel uitmaak van die normale genesingsproses, genees slegs gedeeltelik, wat dan 'n nekrotiese holte in die been agterlaat. Hierdie holte word besmet met anaërobiese bakterie, en 'n giftige nekrotiese pappery wat deur die omliggende been in die bloedstroom syfer.

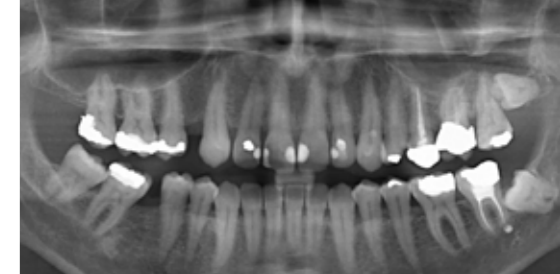
Die gemene deler in 'n wortelkanaalbehandelde tand en 'n kavitasie is afwesige, of uiters beskadigde bloedtoevoer. Bloedtoevoer is noodsaaklik vir die immuunstelsel omdat dit suurstof en nutriënte aan die area voorsien. Onthou die mond bevat baie bakterieë wat 'n dooie tand of beenholte sal binnedring waar die immuunstelsel dit nie effektief kan bereik nie. Die normale sterk immuunstelsel kan uiteindelik nie hierdie giftige stowwe wat uitlek, doeltreffend neutraliseer nie. Hierdie areas in die dooie tande of kavitasies kan die immuunstelsel affekteer en in gevaar stel en dit ondoeltreffend of selfs skadelik vir jou liggaam maak, in die vorm van outo-immuun toestande.

Wat veroorsaak mondpatologie?

Die primêre oorsaak is die nutriëntarme dieet wat lei tot tandbederf en wat gewoonlik later so ver vorder dat dit 'n prosedure noodsaak – 'n wortelkanaalbehandeling – waar die bloedtoevoer en senuwee verwyder word. Om 'n gesonde, natuurlike dieet en lewenstyl te volg sal hierdie hele proses voorkom! Die progressie van siektes wat veroorsaak word deur mondpatologie vorder meestal onopgemerk en kan jare van lyding veroorsaak voordat enige diagnose gemaak word.

As jou dieet en lewenstyl nie reggestel word nie, sal die liggaam dapper probeer kompenseer, maar sal egter steeds agteruitgaan. Nog agteruitgang sal tot swakker en meer sensitiewe tande lei, nog tandstruktuur sal verlore gaan met groter stopfels, jy sal meer pyn verduur en uiteindelik sal nog 'n wortelkanaalprosedure gedoen word en die tand / tande leweloos laat. Onthou, die lewe is in die

REGS: PANORAMIESE X-straal wat twee wortelkanaal-behandelings aandui, die tande met die kopspeelvormige vorms binne-in. Let op die abses by die een wortel aan die onderkaak (die wit kolletjie) en die degenerasie van die beenstruktuur daarrondom.



Thomas E Levy, MD JD. *Optimal Nutrition for Optimal Health.*

Wees ingelig

Geen bedrewe en ervare naturopaat, toksikoloog of natuurlike gesondheidskenner wat sy sout werd is, sal poog om 'n pasiënt te behandel wat ernstig siek is met byvoorbeeld kanker of MS, sonder om 'n deeglike tandheelkundige ondersoek te doen nie.

Veilige tandekstraksiemetode

Daar is 'n baie spesifieke metode om 'n tand te verwyder sodat kavitasies voorkom word.

Die oorsaak van mondpatologie is die moderne nutriënt-arme dieet wat lei tot tandbederf, voorgesette tandbederf lei gewoonlik tot 'n wortelkanaalbehandelde, dooie tand.

Neem kennis van 'n paar kundiges se mening oor mondpatologie:

1. Onlangs het dr. Robert Dowling, 'n onafhanklike bio-wetenskaplike en navorsing gerapporteer: "If you don't have oral pathology, you won't get cancer or a degenerative disease. Expressed another way, if you have cancer or a degenerative disease, you have oral pathology." Fred Hughes, Researched by Robert Dowling, D.Sc. in *Am I Dead? or do I just feel like it. Cancer Cured, the Coming Storm.*
2. "Far more devastating than amalgam, the toxicity of root canals has been known by the medical and dental professions since 1900. Most of our current auto-immune diseases stem from root canal toxins...There is no such thing as a good or a poor root canal. All are hazardous." Dr. Hal A. Huggins, DDS, MS, *Solving the MS Mystery: Help, Hope and Recovery.*
3. "A root canal treated tooth could be considered a little manufacturing plant for the low-grade and chronic production of toxins substantially more toxic than botulinum toxin...However, there could hardly exist a better and more subtle way to chronically traumatise the immune system. In reality good health can be maintained until this collapse, and the correlation between the infected root canal tooth and the heart attack, cancer, or other degenerative disease is rarely made."

Dit word deeglik in my boek uiteengesit. Dit behels bloot om die periodontale ligament uit te skraap en sowat 'n millimeter van die omliggende been te verwyder. Daar is slegs 'n paar biologiese tandartse wat weet hoe om hierdie OP's te verwyder.

Wanneer hierdie OP's verwyder word, laat dit 'n ontblote en sensitiewe kakebeen in die mond. Dit is belangrik dat die immuunstelsel vir so 'n operasie voorberei word. Daar is 'n spesifieke dieet- en mondhygiëneprotokol wat twee weke voor, en twee weke ná die operasie gevolg moet word. Hierdie protokol word breedvoerig in my boek verduidelik. Onthou dat tandbederf as 'n 'besering' weens 'n gebrekkige dieet van moderne verwerkte voedsel beskou word en dat dit omgekeer kan word deur vroegetydige regstelling van jou basiese dieet en lewenstyl. Ons kan baie lyding en onkoste vermy as ons terugkeer na die oorspronklike voedselketting wat God vir ons geskape het. ■

LET WEL: JUIG! Tydskrif wil nie met hierdie artikel beweer dat alle stopfels en wortelkanaalbehandeling tot lewensgevaarlike siektes lei nie.

JOHAN JACOBS is die stigter en outeur van *GO Natural*. Besoek www.gonatural.co.za om sy boek te bestel.